

Coroplast aluminium-plakband

Verwerkingshandleiding

De plakbanden van de Coroplast ALU SE- en AWX-serie zijn goedgekeurd volgens DIN 4102, materiaalklasse B1 (slecht brandbaar) en materiaalklasse A2 (niet brandbaar); ze voldoen aan de permanente controle van een onafhankelijk materiaaltestinstituut.

Toepassing:

Voor het plakken van aansluitingen en naden aan aluminium-gelamineerde isolatiesystemen van buisleidingen, klimaatregelingkanalen en vaten in huisinstallaties en bedrijfstechnische installaties, maar ook in de scheepsbouw (type 930 ALU SE, 1510 AWX en 1530 AWX goedgekeurd door BG Verkehr/Schiffssicherheit).

Vorbereiding van de te plakken ondergrond:

De ondergrond moet droog en stof- en vetvrij zijn. Oxidatielagen moeten worden verwijderd. Isolatiemateriaal niet te krap snijden, materiaal goed op elkaar laten aansluiten, liefst aluminium op aluminium, spanningen aan de isolatieconstructie moeten worden vermeden.

Temperaturen:

a) Werktemperatuur:

ALU SE-serie: -40 tot +80 °C

AWX-serie: -40 tot +130 °C

b) Gebruikstemperatuur:

ALU SE-serie: optimaal bij +15 tot +25 °C

AWX-serie: optimaal bij +10 tot +25 °C

Verwerking echter ook bij duidelijke temperaturen onder het vriespunt mogelijk.

Hoe lager de temperatuur, des te grondiger en krachtiger er met de Coroplast isoleerspatel moet worden aangedrukt en aangewreven. Opslag in onverwarmde ruimten in het koude jaargetijde, indien mogelijk, vermijden.

Zeer koud opgeslagen banden moeten vóór de verwerking minstens een dag lang in een verwarmde ruimte op temperatuur worden gebracht.

Verwerking:

Aluminium-plakband centraal op de aansluitingen en naden plakken. De optimale opbrengtbreedte bedraagt 50 mm aan iedere zijde. Vervolgens met de Coroplast isoleerspatel gelijkmatig de plakkende folie aanwrijven, zodat de randen aan beide zijden en de einden goed plakken.

Bij beschadiging van de isolatie niet met bandpleister werken, maar ringvormig afplakken. Hoeken en kanten moeten worden bekleed.

Voordelen door het gebruik van de Coroplast isoleerspatel:

- › U krijgt over het hele oppervlak een gelijkmatige hechting zonder dat er bellen en vouwen worden gevormd, zelfs op aluminium met grove korrel.
- › Het aanwrijven met de isoleerspatel vereist minder drukkracht dan het aandrukken met het handoppervlak.
- › De druk, die aan de spatelrand wordt geproduceerd, is veel groter dan bij het aanwrijven met een lap of het handvlak.
- › Het plakken vindt daardoor wezenlijk sneller plaats.
- › De solide verwerking garandeert langdurig een goede bevestiging van het plakband en daarmee een dampdichte isolatie.



Let op:

Coroplast zuiver aluminium plakbanden waarborgen de dampdichtheid maar hebben geen mechanische functie. Het isolatiemateriaal moet daarbij door binddraad na het plakken (bij buisleidingen) respectievelijk door geschikte bevestigingsystemen (bijvoorbeeld bij klimaatregelingkanalen) mechanisch worden geborgd.

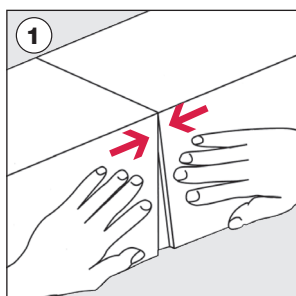
Coroplast zuiver aluminium plakbanden, typeoverzicht

Typ	Aluminiumdikte μm	Materiaalklasse DIN 4102
930 ALU SE	25	B1*
910 ALU SE	30	B1
942 ALU SE	40	B1
944 ALU SE	50	B1
948	40	-
941	100	-
1530 AWX	25	B1/A2*
1510 AWX	30	B1*
1542 AWX	40	B1**
1544 AWX	50	volgens UL 723
1560 AWX	30	B1
933 ALU zwart	25	B2

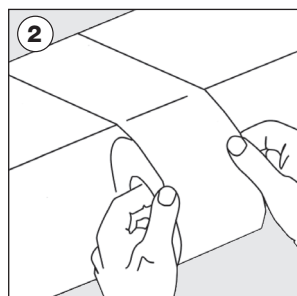
* aanvullend keurmerk van de BG Verkehr/Schiffssicherheit en het Russian Register

** VOC-gecontroleerd, emissieklasse A+

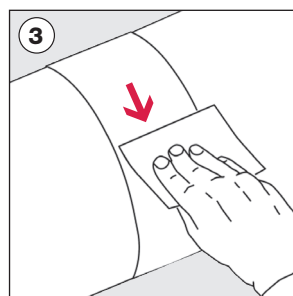
Verwerking aan naden en aansluitingen:



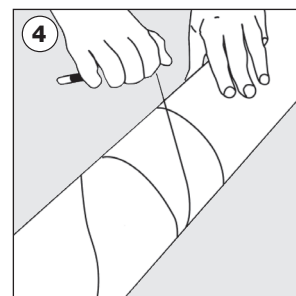
Isolatiemateriaal op maat snijden en tegen elkaar drukken. Bij klimaatregelingkanalen moeten daar gebruikelijke bevestigingshulpmiddelen (bijvoorbeeld pennen) worden gebruikt.



Met aluminium-plakband het gehele oppervlak van de naden en aansluitingen beplakken. Plakband niet te krap bemeten.

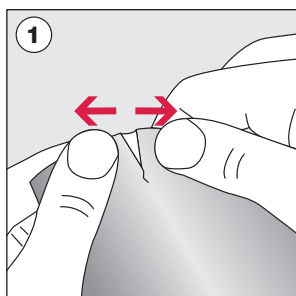


Het hele oppervlak met de isoleerspatel aanwrijven; met name de randen en einden zorgvuldig bewerken.

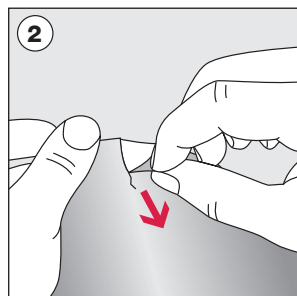


Pas na het vastplakken met Coroplast aluminium-plakband wordt de binddraad aangebracht (volgens DIN 4140).

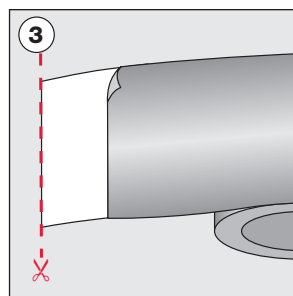
Aanwijzingen voor het loshalen van de afdeklolie:



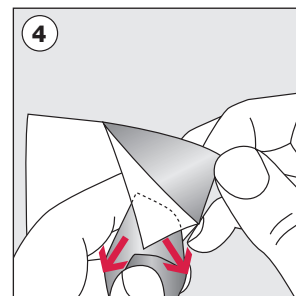
Om de folieliner gemakkelijker te kunnen verwijderen, wordt het plakband aan het begin van het band uit elkaar getrokken, zodat de afdeklolie licht uitrekt en het plakband overdwars inscheurt.



Door het uittrekken van de folie op de scheurlocatie ontstaat een natuurlijke fingerlift, waarmee de liner zich gemakkelijk van het plakband laat losmaken.



Bij het snijden van het plakband is het belangrijk dat het plakband korter wordt afgesneden/afgescheurd dan de afdeklolie, opdat een fingerlift behouden blijft.



Alternatief kan bij het losmaken van de afdeklolie ook een kortere plakbandstrook aan het bandbegin worden gebruikt. Daartoe wordt de plakbandstrook op de achterzijde van de liner geplakt en dan gelijk met de liner eraf getrokken.

Onze producten zijn het resultaat van grondig onderzoek. Ze zijn state of the art. Om de bruikbaarheid van een product te bevorderen, geven wij gegevens en technische informatie naar beste weten, maar zonder enige garantie of waarborg. Deze informatie moet worden beschouwd als gemiddelde waarden en zijn niet geschikt voor een specificatie van een klant of leverancier. De hierin opgenomen gegevens en technische informatie houden geen overeenkomst in over de kenmerken van het product. Wij behouden ons uitdrukkelijk het recht voor om technische wijzigingen aan al onze producten aan te brengen. Opmerking: Vóór gebruik moet de geschiktheid van het product voor de specifieke toepassing door de gebruiker worden onderzocht.