

Coroplast Aluminiumklebebänder

Verarbeitungsanleitung

Die Klebebänder der Coroplast ALU SE- und AWX-Reihe sind approbiert nach DIN 4102, Baustoffklasse B1 (schwer entflammbar) und Baustoffklasse A2 (nicht brennbar); sie unterliegen der ständigen Überwachung eines unabhängigen Materialprüfamtes.

Anwendung:

Für die Schnitt- und Stoßstellenverklebung an aluminiumkaschierten Dämmsystemen von Rohrleitungen, Klimakanälen und Behältern in haus- und betriebstechnischen Anlagen sowie im Schiffbau (Typ 930 ALU SE, 1510 AWX und 1530 AWX approbiert durch BG Verkehr/Schiffssicherheit).

Vorbereitung des zu verklebenden Untergrundes:

Der Untergrund muss staubfrei, fettfrei und trocken sein. Oxidschichten sind zu entfernen. Isoliermaterial nicht zu knapp schneiden, Material sauber aneinander stoßen, möglichst Alu an Alu, Spannungen am Dämmaufbau sind zu vermeiden.

Temperaturen:

a) Betriebstemperatur:

ALU SE-Serie: -40 bis +80 °C

AWX-Serie: -40 bis +130 °C

b) Anwendungstemperatur:

ALU SE-Serie: Optimal bei +15 bis +25 °C

AWX-Serie: Optimal bei +10 bis +25 °C

Verarbeitung jedoch auch bei deutlichen Minustemperaturen möglich.

Je niedriger die Temperatur, umso gründlicher und druckvoller muss mit dem Coroplast Isolierspachtel angedrückt und angerieben werden. Lagerung in ungeheizten Räumen während der kalten Jahreszeit nach Möglichkeit vermeiden.

Sehr kalt gelagerte Bänder sollten vor der Verarbeitung mindestens über einen Tag in geheizten Räumen erwärmt werden.

Verarbeitung:

Aluminiumklebeband mittig auf die Schnitt und Stoßstellen verkleben. Die optimale Auflagefläche beträgt 50 mm auf jeder Seite. Anschließend mit dem Coroplast Isolierspachtel gleichmäßig die verklebte Folie anreiben, so dass die Ränder auf beiden Seiten und die Enden gut verklebt sind.

Bei Beschädigung der Isolierung nicht mit Bandpflaster arbeiten, sondern ringförmig abkleben. Ecken und Kanten sind abzupolstern.

Vorteile durch den Gebrauch des Coroplast Isolierspachtels:

- › Sie erhalten eine vollflächige und vor allem gleichmäßige Verklebung ohne Blasen- und Faltenbildung, auch auf Grobkornoberflächen.
- › Das Anreiben mit dem Isolierspachtel erfordert weniger Druckkraft als das Andrücken mit der Handfläche.
- › Der Druck, der auf der Spachtelkante erzeugt wird ist weit größer, als beim Anreiben mit Lappen oder Handfläche. Die Verklebung erfolgt dadurch wesentlich schneller.
- › Die solide Verarbeitung gewährleistet langfristig einen guten Halt des Klebebandes und damit eine diffusionsdichte Isolierung.



COROPLAST
Spachtel

Achtung:

Coroplast Reinaluminiumklebebänder gewährleisten die Diffusionssperre aber übernehmen keine mechanische Funktion. Das Isoliermaterial ist daher durch Bindedraht nach der Verklebung (bei Rohrleitungen) bzw. durch geeignete Befestigungssysteme (z. B. bei Klimakanälen) mechanisch zu sichern.

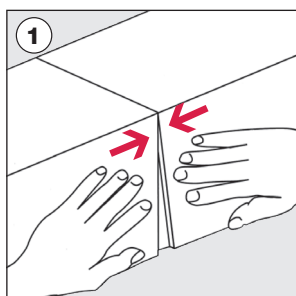
Coroplast Reinaluminiumklebebänder Typenübersicht

Typ	Aluminiumstärke μm	Baustoffklasse DIN 4102
930 ALU SE	25	B1*
910 ALU SE	30	B1
942 ALU SE	40	B1
944 ALU SE	50	B1
948	40	-
941	100	-
1530 AWX	25	B1/A2*
1510 AWX	30	B1*
1542 AWX	40	B1**
1544 AWX	50	nach UL 723
1560 AWX	30	B1
933 ALU Schwarz	25	B2

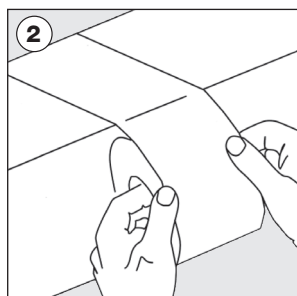
* zusätzlich Prüfzeichen der BG Verkehr/Schiffsicherheit und Russian Register

** VOC-geprüft, Emissionsklasse A+

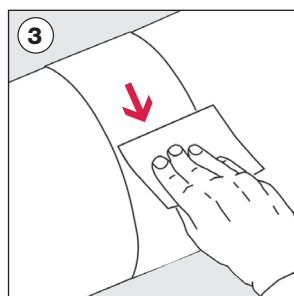
Verarbeitung an Stoß- und Schnittstellen:



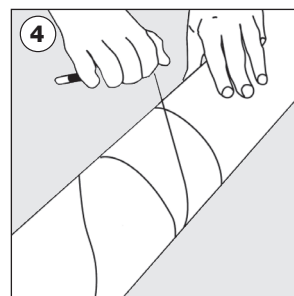
Isoliermaterial maßgenau zuschneiden und aneinander stoßen. Bei Klimakanälen sind entsprechende Fixierungshilfen (z. B. Stifte) zu verwenden.



Mit Aluminiumklebeband die Stoß- und Schnittstellen vollflächig verkleben. Klebeband nicht zu knapp bemessen.

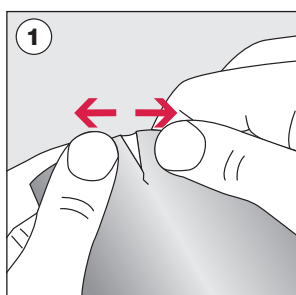


Mit dem Isolierspachtel vollflächig anreiben; insbesondere die Ränder und Enden sorgfältig bearbeiten.

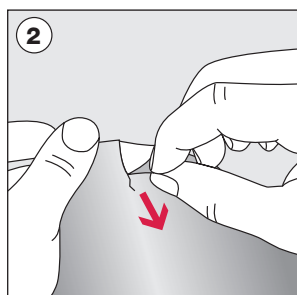


Erst nach dem Verkleben mit Coroplast Aluminiumklebeband wird der Binddraht aufgebracht (gemäß DIN 4140).

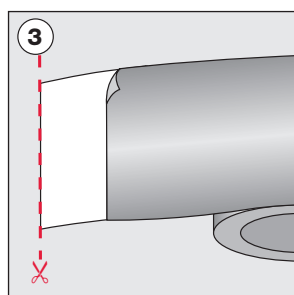
Hinweise zum Lösen der Abdeckfolie:



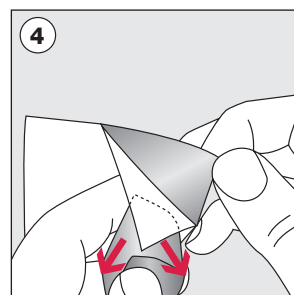
Zum leichteren Abziehen des Folienliners wird das Klebeband am Bandanfang auseinandergezogen, so dass die Abdeckfolie leicht überdehnt und das Klebeband quer einreißt.



Durch die Überdehnung der Folie an der gerissenen Stelle entsteht ein natürlicher Fingerlift, durch den der Liner sich leicht vom Klebeband lösen lässt.



Beim Schneiden des Klebebandes ist es wichtig, dass das Klebeband kürzer abgeschnitten oder abgerissen wird als die Abdeckfolie, damit ein Fingerlift erhalten bleibt.



Alternativ kann beim Lösen der Abdeckfolie auch ein kurzer Klebebandstreifen am Bandanfang verwendet werden. Dazu wird der Klebebandstreifen auf die Rückseite des Liners geklebt und dann mit dem Liner abgezogen.

Alle unsere Produkte sind das Ergebnis Gründlicher Forschung. Sie entsprechen dem neuesten Stand der Technik. Für ihren zweckmäßigen Einsatz geben wir Daten und anwendungstechnische Hinweise nach bestem Wissen, jedoch ohne Gewähr. In Sonderfällen sollte durch Eigenversuche geprüft werden, welche unserer Artikel zu verwenden sind. Die in dieser Preisliste genannten technischen Daten sind Richtwerte und eignen sich nicht zur Übernahme in Spezifikationen und Liefervorschriften. Sie entsprechen i.d.R. typischen Mittelwerten ohne Schwankungsbreiten. Technische Änderungen behalten wir uns bei allen Produkten ausdrücklich vor. Bitte fordern Sie im Einzelfall das technische Datenblatt an. Wir liefern ausschließlich zu unseren Allgemeinen Liefer- und Zahlungsbedingungen, die Sie von uns auf Anfrage zugesandt bekommen und auf unserer Homepage zum herunterladen angeboten werden: www.coroplast-tape.com.